

**BULETIN DE AVERTIZARE NR. 18 din 04.05.2026**

Oficiul Fitosanitar Călărași recomandă efectuarea tratamentului fitosanitar la cultura de LUCERNĂ împotriva COMPLEXULUI DE DĂUNĂTORI: viespea semințelor de lucernă, țânțarușul florilor de lucernă, gărgărița lucernei, gărgărița frunzelor.

**Bruchophagus roddi Guss.**

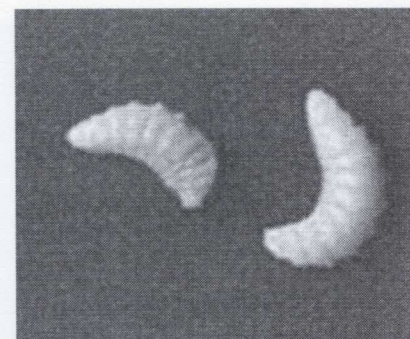
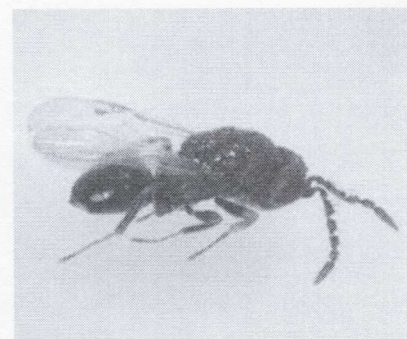
Denumire populară: viespea semințelor de lucernă

Descriere Adult: corp de 2,0-2,6 mm lungime, culoare neagră - strălucitoare, torace zgrunțuros și mat. Extremitățile segmentelor componente ale picioarelor sunt de culoare negru deschis, abdomen mic și oval, antene lungi și păroase.

Larva este apodă și eucefală, de 2-3 mm lungime, culoare alb-gălbui, capsula cefalică gălbuie.

Simptome: larvele se dezvoltă în semințele de lucernă.

Biologie: viespea are două generații pe an, uneori și a treia incompletă și iernează ca larvă în semințele scuturate, recoltate și depozitate în semințele de la treierat. Primăvara, după transformarea larvei în pupă, stadiu ce durează 2 săptămâni, are loc apariția viespii. Apariția adulților din generația hibernantă are loc la sfârșit de iunie, care corespunde cu fenofaza de îmbobocire și înflorire a lucernei spontane, iar zborul în masă al viespilor are loc în iulie și durează 2-4 săptămâni. Ponta începe odată ce semințele din primele păstăi ajung în faza de coacere în lapte, într-o sămânță fiind depus un singur ou. Numărul de ouă depuse variază între 10-86, iar incubarea durează 3-6 zile. După apariție, pentru o perioadă de aproximativ 15 zile, larvele consumă conținutul semilichid al semințelor. Dezvoltarea primei generații durează 25-30 de zile. A doua generație se dezvoltă din august-septembrie până în mai-iunie anul următor. Dezvoltarea primei generații durează 25-30 de zile. A doua generație se dezvoltă din august - septembrie până în mai-iunie, anul următor.

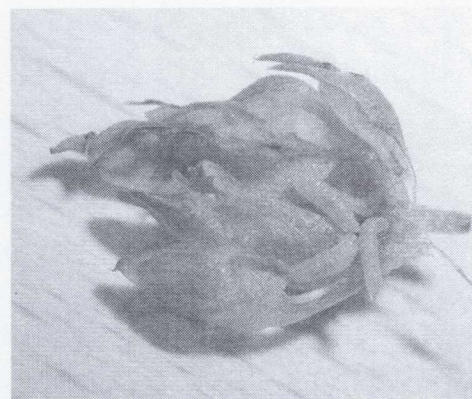
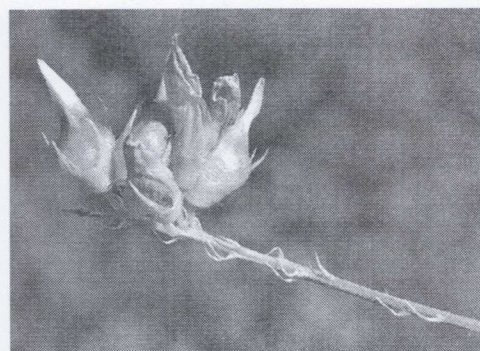
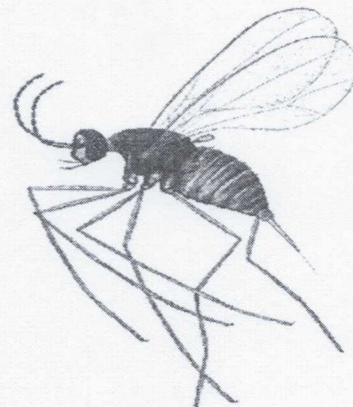


### **Contarinia medicaginis (Kieffer)**

Denumire populară: țânțărușul florilor de lucernă.

Descriere Adult: țânțărași mici, cu lungimea de 1,1-2,3 mm, de culoare galbenă, cu capul și toracele de culoare gri - închis. Fiecare segment abdominal prezintă dorsal dungi transversale. Antenele și picioarele de culoare brună. Aripile transparente și păroase

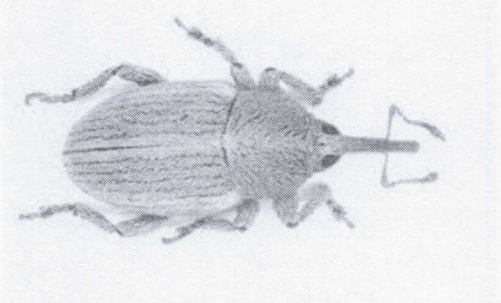
Simptome: atacă bobocii florali, care se hipertrofiază și se transformă în gale tari, piriforme, de culoare mov-violet cu jumătatea de la baza mai verde, în care se găsesc în medie 5 larve per floare. Galele se întâlnesc începând din luna iunie și până în luna septembrie. Creșterea bobocilor florali este puternic perturbată la zece zile după depunere. Deteriorarea este observată mai întâi la marginea culturii, apoi se răspândește într-un cerc în jurul centrelor de infestare. Daunele sunt importante pentru lucerna cultivată pentru semințe. Biologie: în condițiile climatice din țara noastră poate avea până la 3 generații pe an: generația de primăvară în lunile mai și iunie; generația de vară în lunile iulie-august și generația de toamnă din luna august până în mai a anului următor. Durata unei generații este de 15 până la 20 de zile. Iernează în stadiul de larvă în coconi ascunși sub pământ la 6-10 cm adâncime. În luna aprilie o parte din larve se transformă în pupe devenind adulți în luna mai, o altă parte rămân în diapauză și se împupeză în luna iunie. Apariția adulților are loc decalcat pe o perioadă de 20-22 de zile și este favorizată de precipitații abundente și de temperaturile medii zilnice mai mari de 15°C. După doar 3-4 zile de la apariție are loc împerecherea și pontă. În perioada ovipozitară de 14-18 zile, o singură femelă depune 40-50 de ouă, care pot fi plasate numai în bobocii florali complet verzi. Durata evoluției embrionare este de 2 zile la o temperatură de 20°C. Larvele gregare se dezvoltă în 10-24 de zile în flori, care nu se mai deschid și se transformă în gale, apoi cad pe pământ și fiecare formează un cocon în care se împupeză 3-4 zile mai târziu, dacă nu iernează. Dezvoltarea nimfelor durează cel puțin 10 zile.



### Gargarita lucernei (*Tychius flavus*)

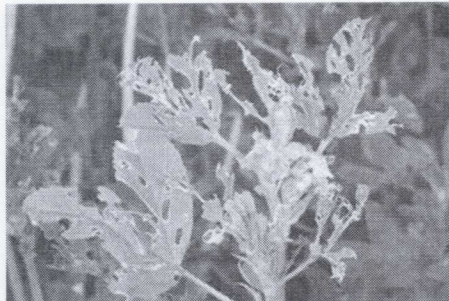
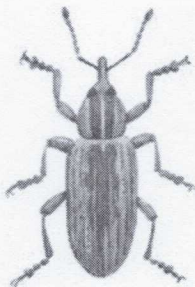
Insecta are o singură generație pe an și poate cauza pierderi importante la cultura lucernă de sămânță. Ierneză în sol în stadiul de adult la baza tulpinilor de lucernă. Apariția primilor adulți are loc în perioada de lăstarire a lucernei. Adulții atacă numai frunzele tinere. Larvele apar eșalonat, începând de la mijlocul lunii iunie și până în luna august. Larvele produc cele mai mari pagube, rozând

un orificiu în peretele păstăii, hrănindu-se cu semințe când acestea sunt încă verzi. Perioada optimă de tratament: la începutul îmbobocitului.



### Gărgărița frunzelor (*Hypera variabilis*)

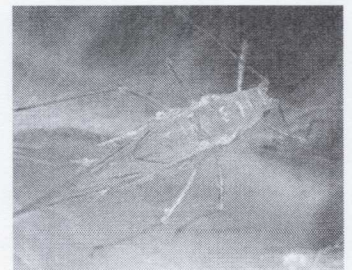
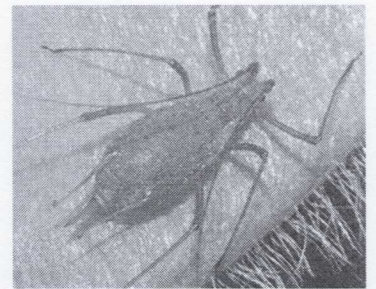
Gărgărițele au corpul de formă ovală și culoare cărămiziu-ruginie sau cafeniu prezentând niște pete de culoare mai închisă. Au rostrul recurbat, antenele geniculate, pronotul prezintă 3 linii așezate în plan longitudinal mai deschise la culoare decât restul corpului. Atacul acestora (luna mai și începutul lunii iunie) se manifestă la nivelul vârfului de creștere, dezvoltarea lăstarilor fiind oprită. La un atac puternic, cultura are un aspect de arsură.



### *Acyrtosiphon pisum* Harris păduchele verde al mazării

Denumire populară: țânțarușul florilor de lucernă.

Plante gazdă: atacă diferite specii de leguminoase spontane și cultivate, pagubele cele mai mari producându-le la mazăre și lucernă. Descriere: Formă apteră, are corpul verde (forma de primăvară) sau brun deschis (forma de vară), lungimea corpului de 2,2-3,0 mm, iar antenele au aproximativ lungimea corpului. Corniculele sunt lungi și subțiri, de culoare verde deschis, cu vârful mai închis la culoare. Coada (cauda) este mai lungă decât jumătate din lungimea corniculelor și este sagitiformă. Forma aripată are corpul cu lungimea de 2,3 –



3,5 mm, culoare verde de diferite nuanțe, iar extremitățile tibiilor și tarsele negre.

Perioada optimă de tratament - la apariția dăunătorilor în cultură (15% plante atacate).

Tratamentul este curativ, se efectuează pe suprafețele unde există dăunători.

Pentru combaterea agenților de dăunare menționați, se recomandă utilizarea unui produs de protecție a plantelor (omologat) de mai jos:

1. **KARATE ZEON** - 0,15 l/ha omologat pentru loturile semincere (viespea semintelor de lucernă, tântărușul florilor de lucernă, gărgărița lucernei)
2. **DELMUR** 500 ml/ha (gărgărița frunzelor, afide - *Acyrtosiphon pisum*, *Aphis pisi*)
3. **DELTA GRI** 0,3 l/ha (musculița galicolă a florilor)

#### **Alte recomandări:**

Verificați cu mare atenție, recomandările cu privire la compatibilitatea produselor atunci când intenționați să aplicați amestecuri de produse de protecție a plantelor! Luați măsurile ce se impun pentru protecția mediului înconjurător.

Respectați cu strictețe normele de lucru cu produse de protecție a plantelor, cele de securitate a muncii, de protecție a animalelor și familiilor de albine, în conformitate cu: Legea Apiculturii nr. 383/2013, cu modificările și completările ulterioare și Ordinul 127/1991 al ACA din România, Ordinul comun nr. 45/1991 al Ministerului Agriculturii și Alimentației, Ordinul nr. 15b/3404/1991 al Departamentului pentru Administrație Locală și Ordinul 1786/TB/1991 al Ministerului Transporturilor, precum și în conformitate cu Protocolul de colaborare nr. 328432/2015, încheiat cu ROMAPIS, privind implementarea legislației în vederea protecției familiilor de albine împotriva intoxicațiilor cu produse pentru protecția plantelor.

Respectați prevederile Ordinului Ministrului Agriculturii și Dezvoltării Rurale, nr 297/2017, privind aprobarea Codului de bune practici pentru utilizarea în siguranță a produselor de protecție a plantelor. Respectați obligațiile ce vă revin conform Ordinului Ministerului Agriculturii și Dezvoltării Rurale, Ministerului Mediului Apelor și Pădurilor și al Președintelui Autorității Naționale Sanitare Veterinare și pentru Siguranța Alimentelor, nr. 352/636/542015, pentru aprobarea normelor privind ecocondiționalitatea în cadrul schemelor și măsurilor de sprijin pentru fermieri în România, cu modificările și completările ulterioare.

Responsabil Prognoză și Avertizare,  
Micuț – Istrate Daniela