

BULETIN DE AVERTIZARE
Nr. 27 din 21. 05.2026

Oficiul fitosanitar Giurgiu recomandă efectuarea tratamentelor la trandafiri pentru a preveni și combate bolile și dăunătorii care atacă plantele și depreciază calitatea florilor.

Pătarea neagră (*Diplocarpon rosae*). Boala își face apariția pe frunzele plantelor de trandafir prin apariția unor pete negre, circulare, dispune pe fața superioară a frunzelor. Boala evoluează, iar petele își măresc dimensiunile. Soiurile sensibile sunt puternic afectate. Tesuturile atacate se brunifică, iar în final se usucă. Capacitatea de fotosinteză este redusă și tufele formează mai puține flori.

Putregaiul cenușiu (*Botrytis cinerea*) Simptomele se manifestă pe toate organele aeriene ale plantelor de trandafir. Cea mai periculoasă formă de atac se manifestă pe frunze, mugurii florali și pe flori. Organele atacate se brunifică și treptat sunt acoperite de fructificațiile ciupercii ce au aspectul unui mucegai

Făinarea trandafirului (*Sphaerotheca pannosa*). Aceasta ciupercă se manifestă pe toate organele aeriene ale plantei. Pe ambele fețe ale frunzelor atacate, apar pete albicioase de diferite forme și mărimi. Tesuturile atacate sunt necrozate, frunzele se răsucesc, iar în final se usucă. Lăstarii tineri sunt acoperiți de o pâslă albă miceliana. În caz de atac sever aceștia se usucă. În cazuri severe, bobocii florali sunt acoperiți de un miceliu albicios. Aceștia nu se mai dezvoltă și nu mai produc flori. Atacul se poate manifesta și pe flori, petalele acestora prezentând simptome similare cu cele de pe frunze.

Rugina trandafirului (*Phragmidium mucronatum*). Această micoză poate produce simptome pe toate organele aeriene ale plantei. Primele semne își fac simțită prezența la sfârșitul lunii mai prin apariție pe partea superioară a frunzelor a unor pete de decolorare. În dreptul acestor frunze, pe partea inferioară, apar grupuri de spori de culoare galbenă. Spre toamnă, grupurile de spori își schimbă culoare și devin negricioase. În cazul unui atac puternic plantele își pot pierde frunzișul.

Pătarea neagră

Putregaiul cenușiu



Făinarea

Rugina



Afidele sunt specii polifage ce migrează de la o plantă la alta sau de la o specie la alta. Acestea cresc pe flora spontană, iar apoi se deplasează pe speciile cultivate. Se prezintă sub formă de colonie pe partea inferioară a frunzelor, pe flori sau inflorescențe și pe lăstarii tineri. Insectele înțepă și sug suc celular, provocând un stres plantei. În caz de atac sever, determină scăderea rezistenței pomului față de boli.

Acarienii sunt păianjeni foarte mici ce produc pagube multor specii de plante din spații protejate sau din câmp. Primele atacuri pot să apară încă din primăvară, însă pagube însemnate asupra trandafirilor se produc vara, când temperaturile sunt ridicate. Pot să dezvolte 7-8 generații pe an și ierneză ca ou sau adult. Păianjenii se localizează de obicei pe partea inferioară a frunzelor unde se hrănesc prin înțeparea țesutului și sugerea sucului celular. Primele simptome sunt vizibile pe partea superioară a frunzelor, ce prezintă puncte mici, clorotice, ce devin galbene. În urma hrănirii intense a dăunătorului, punctele se unesc, frunzele capătă un aspect albicios, apoi maroniu. Pe frunzele atacate se observă o pânză fină, în rețeaua căreia se găsesc indivizi aflați în toate stadiile de dezvoltare. Pe lângă frunze, aceste insecte produc pagube și florilor.

Viespea neagră a trandafirului (*Allantus cinctus*)

Aceasta dezvoltă 1 – 2 generații pe an și ierneză ca pupă în sol. Adulții apar în perioada cuprinsă între aprilie și mai și se hrănesc cu nectar și polen. Femelele depun ouăle pe partea inferioară a frunzelor, iar larvele apar după câteva săptămâni. Acestea distrug epiderma frunzelor, în urma lor rămân doar nervurile.

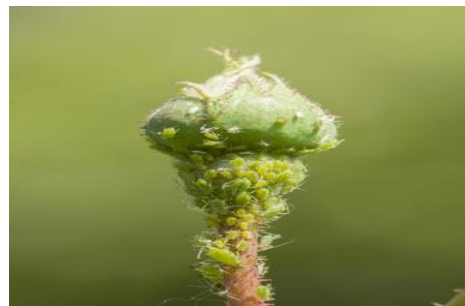
Scuipatul cucului (*Philaenus spumarius*)

Insectele colonizează plantele și se hrănesc cu suc celular. Nimfele secretă o substanță cu aspectul unei spume care protejează larvele în timpul dezvoltării. În urma atacului frunzele rămân mici, iar planta nu se mai dezvoltă normal.

Acarieni (Păianjenul roșu)



Afide (Păduchi)



Viespea neagră



Scuipatul cucului



Se recomandă efectuarea tratamentelor cu unul sau o combinație, dintre următoarele produse de protecția plantelor, în funcție de bolile sau dăunătorii prezenți

DIFCOR 250 EC – 1.0 l/ha (fâinare, rugină)

SERENADE – 5.0 l/ha (fâinare)

SWITCH 62.5 WDC – 0.8 kg/ ha (putregaiuri, monilioza)

THIOVIT JET 80 WG – 4.0 kg/ha (fainare, patari)

TOPAS 100 EC – 0.5 l/ha (fainare)

MOSPILAN 20 SP (GAZELLE) – 0.0125% (paduchele verde)

BACTOSPEINE - 0,1-0,2 kg/100 l apa (cotarul verde, omizi defoliatoare, molii)

JACKPOT 2.5 EC (DELTASAP a doua denumire)- 0.5 l/ha (AFIDE)

POLECI (DECA 2.5 EC a doua denumire) - 0.05 % (afide, tripsi, musculita alba de sera, carabusul de mai)

SAU ALTE PRODUSE DE PROTECTIA PLANTELOR OMOLOGATE!!

Se va respecta principiul alternanței, adică utilizarea în tratamente succesive, a unor produse care fac parte din grupe chimice diferite și au mecanisme de acțiune complet diferite. Pentru aderarea soluției pe frunză, în soluția de stropit se va adăuga un adeziv (aracet 0.2%).

IMPORTANT!

Produsele fitosanitare trebuie să fie utilizate în mod corespunzător, în conformitate cu informațiile de pe ambalaj.

CERINȚE OBLIGATORII PENTRU FERMIERI

- să utilizeze p.p.p doar în scopul pentru care acestea au fost omologate ;

- să nu aplice tratamente cu p.p.p în zonele de protecție a resurselor de apă, în zonele de protecție sanitară și ecologică, precum și în alte zone protejate stabilite în condițiile legii

-să respecte condițiile de depozitare, manipulare și utilizare a p.p.p în exploatarea agricole , așa cum sunt prevazute în Ghidul pentru utilizarea în siguranță a produselor de protecția a plantelor emis de Autoritatea Națională Fitosanitară.

Alte recomandări:

- Verificați cu atenție, recomandările cu privire la compatibilitatea produselor atunci când intenționați să aplicați amestecuri de produse de protecție a plantelor

- Luați măsurile ce se impun pentru protecția mediului înconjurător

- Respectați cu strictețe normele de lucru cu produse pentru protecție a plantelor, normelor de protecție și securitatea muncii, de protecție a albinelor și a animalelor în conformitate cu Legea nr. 383/2013 a apiculturii, cu modificările și completările ulterioare și Ordinul nr. 127/1991 al ACA din România, Ordinul comun nr. 45/1991 al Ministerului Agriculturii și Alimentației, 15b/3404/1991 al Dep. Pentru Administrație Locală și 1786/TB/1991 al Ministerului Transporturilor, precum și cu Protocolul de colaborare nr. 328432/2015, încheiat cu ROMAPIS privind implementarea legislației, în vederea protecției familiilor de albine, împotriva intoxicațiilor cu produse pentru protecția plantelor.

Respectați prevederile Ordinului ministrului agriculturii și dezvoltării rurale nr. 297/2017 privind Codul de bune practici pentru utilizarea în siguranță a produselor de protecție a plantelor.

Respectați obligațiile ce vă revin conform Ordinului ministrului agriculturii și dezvoltării rurale , al ministrului mediului, apelor și pădurilor și al președintelui Autorității Naționale Sanitare Veterinare și pentru Siguranța Alimentelor nr. 352/636/54/2015 pentru aprobarea normelor privind ecocondiționalitatea în cadrul schemelor și măsurilor de sprijin pentru fermieri în România, cu modificările ulterioare.

IMAGINI DIN TEREN – 21.05.2026 - TRANDAFIR



Avizat,
Coordonator OF Giurgiu

Tăranu Mihaela

Elaborat,

Cojocaru Mariana